

Prohlášení

o rozdělení práva k nemovité věci na vlastnické právo k jednotkám
podle § 1166 zákona č.89/2012 Sb., občanský zákoník

včetně náležitostí
Stanov společenství vlastníků jednotek

Jelenice Brno s.r.o.

se sídlem: Brno, Cejl 542/97, PSČ 602 00

IČ: 060 87 248

zastoupené: ing.arch.Petrem Valentou, jednatelem společnosti
zapsané v obchodním rejstříku vedeného Krajským soudem v Brně,
v oddíle C, ve vložce 99919

jakožto vlastníkem pozemku p.č.5047 k.ú. Bystřec, obec Brno, okres Brno-město, jehož součástí je stavba domu čp. 1068, stavba ubyt. zařízení, tímto na základě ust. § 1166 zákona č.89/2012 Sb., občanský zákoník, činí prohlášení o rozdělení práva k nemovité věci na vlastnické právo k jednotkám (dále jen prohlášení), takto:

A) Vymezení jednotek

1. Jednotka č. 1068/1 je byt umístěný v 1.PP
podlahová plocha 54,7 m²
k jednotce náleží výlučné užívání společné části budovy čp.1068 a to terasy o výměře 10,5 m²
a sklepní kóje č.1 umístěné v 1.PP o výměře 3,4 m²
k vlastnictví jednotky dále patří spoluvlastnický podíl na společných částech o velikosti 547/17218
2. Jednotka č. 1068/2 je byt umístěný v 1.PP
podlahová plocha 89,1 m²
k jednotce náleží výlučné užívání společné části budovy čp.1068 a to lodžie o výměře 23,4 m²
a sklepní kóje č.2 umístěné v 1.PP o výměře 4,7 m²
k vlastnictví jednotky dále patří spoluvlastnický podíl na společných částech o velikosti 891/17218
3. Jednotka č. 1068/3 je byt umístěný v 1.PP
podlahová plocha 68,5 m²
k jednotce náleží výlučné užívání společné části budovy čp.1068 a to lodžie o výměře 20,5 m²
a sklepní kóje č.3 umístěné v 1.PP o výměře 4,6 m²
k vlastnictví jednotky dále patří spoluvlastnický podíl na společných částech o velikosti 685/17218
4. Jednotka č. 1068/4 je byt umístěný v 1.PP
podlahová plocha 21,5 m²
k jednotce náleží výlučné užívání společné části budovy čp.1068 a to balkonu o výměře 4,6 m²
a sklepní kóje č.4 umístěné v 1.PP o výměře 1,8 m²
k vlastnictví jednotky dále patří spoluvlastnický podíl na společných částech o velikosti 215/17218



5. Jednotka č. **1068/5** je byt umístěný v 1.PP
podlahová plocha 21,5 m²
k jednotce náleží výlučné užívání společné části budovy čp.1068 a to balkonu o výměře 4,6 m²
a sklepní kóje č.5 umístěné v 1.PP o výměře 1,7 m²
k vlastnictví jednotky dále patří spoluvlastnický podíl na společných částech o velikosti
215/17218
6. Jednotka č. **1068/6** je byt umístěný v 1.PP
podlahová plocha 20,6 m²
k jednotce náleží výlučné užívání společné části budovy čp.1068 a to balkonu o výměře 4,6 m²
a sklepní kóje č.6 umístěné v 1.PP o výměře 1,7m²
k vlastnictví jednotky dále patří spoluvlastnický podíl na společných částech o velikosti
206/17218
7. Jednotka č. **1068/7** je byt umístěný v 1.PP
podlahová plocha 21,7 m²
k jednotce náleží výlučné užívání společné části budovy čp.1068 a to balkonu o výměře 4,6 m²
a sklepní kóje č.7 umístěné v 1.PP o výměře 1,7 m²
k vlastnictví jednotky dále patří spoluvlastnický podíl na společných částech o velikosti
217/17218
8. Jednotka č. **1068/8** je byt umístěný v 1.PP
podlahová plocha 20,7 m²
k jednotce náleží výlučné užívání společné části budovy čp.1068 a to sklepní kóje č.8 umístěné
v 1.PP o výměře 1,7 m²
k vlastnictví jednotky dále patří spoluvlastnický podíl na společných částech o velikosti
207/17218
9. Jednotka č. **1068/9** je byt umístěný v 1.PP
podlahová plocha 19,6 m²
k jednotce náleží výlučné užívání společné části budovy čp.1068 a to sklepní kóje č.9 umístěné
v 1.PP o výměře 1,8 m²
k vlastnictví jednotky dále patří spoluvlastnický podíl na společných částech o velikosti
196/17218
10. Jednotka č. **1068/10** je byt umístěný v 1.PP
podlahová plocha 20,5 m²
k jednotce náleží výlučné užívání společné části budovy čp.1068 a to sklepní kóje č.10 umístěné
v 1.PP o výměře 1,9 m²
k vlastnictví jednotky dále patří spoluvlastnický podíl na společných částech o velikosti
205/17218
11. Jednotka č. **1068/11** je byt umístěný v 1.PP
podlahová plocha 20,9 m²
k jednotce náleží výlučné užívání společné části budovy čp.1068 a to sklepní kóje č.11 umístěné
v 1.PP o výměře 1,8 m²
k vlastnictví jednotky dále patří spoluvlastnický podíl na společných částech o velikosti
209/17218

- 12.**Jednotka č. **1068/12** je byt umístěný v 1.NP
podlahová plocha 25,4 m²
k jednotce náleží výlučné užívání společné části budovy čp.1068 a to sklepní kóje č.12 umístěné v 1.PP o výměře 1,8 m²
k vlastnictví jednotky dále patří spoluvlastnický podíl na společných částech o velikosti 254/17218
- 13.**Jednotka č. **1068/13** je byt umístěný v 1.NP
podlahová plocha 40,2 m²
k jednotce náleží výlučné užívání společné části budovy čp.1068 a to sklepní kóje č.13 umístěné v 1.PP o výměře 1,9 m²
k vlastnictví jednotky dále patří spoluvlastnický podíl na společných částech o velikosti 402/17218
- 14.**Jednotka č. **1068/14** je byt umístěný v 1.NP
podlahová plocha 40,1 m²
k jednotce náleží výlučné užívání společné části budovy čp.1068 a to terasy o výměře 10,3 m² a sklepní kóje č.14 umístěné v 1.PP o výměře 2,0 m²
k vlastnictví jednotky dále patří spoluvlastnický podíl na společných částech o velikosti 401/17218
- 15.**Jednotka č. **1068/15** je byt umístěný v 1.NP
podlahová plocha 34,1 m²
k jednotce náleží výlučné užívání společné části budovy čp.1068 a to sklepní kóje č.15 umístěné v 1.PP o výměře 1,9 m²
k vlastnictví jednotky dále patří spoluvlastnický podíl na společných částech o velikosti 341/17218
- 16.**Jednotka č. **1068/16** je byt umístěný v 1.NP
podlahová plocha 115,6 m²
k jednotce náleží výlučné užívání společné části budovy čp.1068 a to terasy o výměře 15,9 m² a sklepní kóje č.16 umístěné v 1.PP o výměře 4,7 m²
k vlastnictví jednotky dále patří spoluvlastnický podíl na společných částech o velikosti 1156/17218
- 17.**Jednotka č. **1068/17** je byt umístěný v 1.NP
podlahová plocha 75,3 m²
k jednotce náleží výlučné užívání společné části budovy čp.1068 a to balkonu o výměře 3,8 m² a sklepní kóje č.17 umístěné v 1.PP o výměře 4,7 m²
k vlastnictví jednotky dále patří spoluvlastnický podíl na společných částech o velikosti 753/17218
- 18.**Jednotka č. **1068/18** je byt umístěný v 1.NP
podlahová plocha 21,8 m²
k jednotce náleží výlučné užívání společné části budovy čp.1068 a to sklepní kóje č.18 umístěné v 1.PP o výměře 1,8 m²
k vlastnictví jednotky dále patří spoluvlastnický podíl na společných částech o velikosti 218/17218

- 19.**Jednotka č. **1068/19** je byt umístěný v 1.NP
podlahová plocha 21,8 m²
k jednotce náleží výlučné užívání společné části budovy čp.1068 a to sklepní kóje č.19 umístěné v 1.PP o výměře 1,7 m²
k vlastnictví jednotky dále patří spoluvlastnický podíl na společných částech o velikosti 218/17218
- 20.**Jednotka č. **1068/20** je byt umístěný v 1.NP
podlahová plocha 21,5 m²
k jednotce náleží výlučné užívání společné části budovy čp.1068 a to sklepní kóje č.20 umístěné v 1.PP o výměře 1,9 m²
k vlastnictví jednotky dále patří spoluvlastnický podíl na společných částech o velikosti 215/17218
- 21.**Jednotka č. **1068/21** je byt umístěný v 1.NP
podlahová plocha 21,8 m²
k jednotce náleží výlučné užívání společné části budovy čp.1068 a to sklepní kóje č.21 umístěné v 1.PP o výměře 1,9 m²
k vlastnictví jednotky dále patří spoluvlastnický podíl na společných částech o velikosti 218/17218
- 22.**Jednotka č. **1068/22** je byt umístěný v 1.NP
podlahová plocha 22,2 m²
k jednotce náleží výlučné užívání společné části budovy čp.1068 a to sklepní kóje č.22 umístěné v 1.PP o výměře 1,7 m²
k vlastnictví jednotky dále patří spoluvlastnický podíl na společných částech o velikosti 222/17218
- 23.**Jednotka č. **1068/23** je byt umístěný v 1.NP
podlahová plocha 21,8 m²
k jednotce náleží výlučné užívání společné části budovy čp.1068 a to sklepní kóje č.23 umístěné v 1.PP o výměře 1,8 m²
k vlastnictví jednotky dále patří spoluvlastnický podíl na společných částech o velikosti 218/17218
- 24.**Jednotka č. **1068/24** je byt umístěný v 1.NP
podlahová plocha 22,1 m²
k jednotce náleží výlučné užívání společné části budovy čp.1068 a to sklepní kóje č.24 umístěné v 1.PP o výměře 1,8 m²
k vlastnictví jednotky dále patří spoluvlastnický podíl na společných částech o velikosti 221/17218
- 25.**Jednotka č. **1068/25** je byt umístěný v 1.NP
podlahová plocha 22,1 m²
k jednotce náleží výlučné užívání společné části budovy čp.1068 a to sklepní kóje č.25 umístěné v 1.PP o výměře 1,7 m²
k vlastnictví jednotky dále patří spoluvlastnický podíl na společných částech o velikosti 221/17218

- 26.**Jednotka č. **1068/26** je byt umístěný v 1.NP
podlahová plocha 26,5 m²
k jednotce náleží výlučné užívání společné části budovy čp.1068 a to sklepní kóje č.26 umístěné v 1.PP o výměře 2,0 m²
k vlastnictví jednotky dále patří spoluvlastnický podíl na společných částech o velikosti 265/17218
- 27.**Jednotka č. **1068/27** je byt umístěný v 2.NP
podlahová plocha 20,1 m²
k jednotce náleží výlučné užívání společné části budovy čp.1068 a to sklepní kóje č.27 umístěné v 1.PP o výměře 1,8 m²
k vlastnictví jednotky dále patří spoluvlastnický podíl na společných částech o velikosti 201/17218
- 28.**Jednotka č. **1068/28** je byt umístěný v 2.NP
podlahová plocha 23,0 m²
k jednotce náleží výlučné užívání společné části budovy čp.1068 a to sklepní kóje č.28 umístěné v 1.PP o výměře 1,6 m²
k vlastnictví jednotky dále patří spoluvlastnický podíl na společných částech o velikosti 230/17218
- 29.**Jednotka č. **1068/29** je byt umístěný v 2.NP
podlahová plocha 22,0 m²
k jednotce náleží výlučné užívání společné části budovy čp.1068 a to balkonu o výměře 3,5 m² a sklepní kóje č.29 umístěné v 1.PP o výměře 1,9 m²
k vlastnictví jednotky dále patří spoluvlastnický podíl na společných částech o velikosti 220/17218
- 30.**Jednotka č. **1068/30** je byt umístěný v 2.NP
podlahová plocha 23,1 m²
k jednotce náleží výlučné užívání společné části budovy čp.1068 a to balkonu o výměře 3,5 m² a sklepní kóje č.30 umístěné v 1.PP o výměře 1,7 m²
k vlastnictví jednotky dále patří spoluvlastnický podíl na společných částech o velikosti 231/17218
- 31.**Jednotka č. **1068/31** je byt umístěný v 2.NP
podlahová plocha 21,3 m²
k jednotce náleží výlučné užívání společné části budovy čp.1068 a to sklepní kóje č.31 umístěné v 1.PP o výměře 1,7 m²
k vlastnictví jednotky dále patří spoluvlastnický podíl na společných částech o velikosti 213/17218
- 32.**Jednotka č. **1068/32** je byt umístěný v 2.NP
podlahová plocha 22,0 m²
k jednotce náleží výlučné užívání společné části budovy čp.1068 a to sklepní kóje č.32 umístěné v 1.PP o výměře 1,7 m²
k vlastnictví jednotky dále patří spoluvlastnický podíl na společných částech o velikosti 220/17218

33. Jednotka č. **1068/33** je byt umístěný v 2.NP
podlahová plocha 22,0 m²
k jednotce náleží výlučné užívání společné části budovy čp.1068 a to sklepní kóje č.33 umístěné v 1.PP o výměře 1,7 m²
k vlastnictví jednotky dále patří spoluvlastnický podíl na společných částech o velikosti 220/17218
34. Jednotka č. **1068/34** je byt umístěný v 2.NP
podlahová plocha 22,2 m²
k jednotce náleží výlučné užívání společné části budovy čp.1068 a to sklepní kóje č.34 umístěné v 1.PP o výměře 1,7 m²
k vlastnictví jednotky dále patří spoluvlastnický podíl na společných částech o velikosti 222/17218
35. Jednotka č. **1068/35** je byt umístěný v 2.NP
podlahová plocha 21,9 m²
k jednotce náleží výlučné užívání společné části budovy čp.1068 a to terasy o výměře 21,9 m² a sklepní kóje č.35 umístěné v 1.PP o výměře 1,2 m²
k vlastnictví jednotky dále patří spoluvlastnický podíl na společných částech o velikosti 219/17218
36. Jednotka č. **1068/36** je byt umístěný v 2.NP
podlahová plocha 21,6 m²
k jednotce náleží výlučné užívání společné části budovy čp.1068 a to sklepní kóje č.36 umístěné v 1.PP o výměře 1,7 m²
k vlastnictví jednotky dále patří spoluvlastnický podíl na společných částech o velikosti 216/17218
37. Jednotka č. **1068/37** je byt umístěný v 2.NP
podlahová plocha 23,3 m²
k jednotce náleží výlučné užívání společné části budovy čp.1068 a to terasy o výměře 21,9 m² a sklepní kóje č.37 umístěné v 1.PP o výměře 1,7 m²
k vlastnictví jednotky dále patří spoluvlastnický podíl na společných částech o velikosti 233/17218
38. Jednotka č. **1068/38** je byt umístěný v 2.NP
podlahová plocha 19,8 m²
k jednotce náleží výlučné užívání společné části budovy čp.1068 a to sklepní kóje č.38 umístěné v 1.PP o výměře 1,2 m²
k vlastnictví jednotky dále patří spoluvlastnický podíl na společných částech o velikosti 198/17218
39. Jednotka č. **1068/39** je byt umístěný v 2.NP
podlahová plocha 21,8 m²
k jednotce náleží výlučné užívání společné části budovy čp.1068 a to sklepní kóje č.39 umístěné v 1.PP o výměře 1,7 m²
k vlastnictví jednotky dále patří spoluvlastnický podíl na společných částech o velikosti 218/17218

40. Jednotka č. **1068/40** je byt umístěný v 2.NP
podlahová plocha 22,1 m²
k jednotce náleží výlučné užívání společné části budovy čp.1068 a to balkonu o výměře 3,5 m²
a sklepní kóje č.40 umístěné v 1.PP o výměře 1,7 m²
k vlastnictví jednotky dále patří spoluvlastnický podíl na společných částech o velikosti
221/17218
41. Jednotka č. **1068/41** je byt umístěný v 2.NP
podlahová plocha 21,9 m²
k jednotce náleží výlučné užívání společné části budovy čp.1068 a to balkonu o výměře 3,5 m²
a sklepní kóje č.41 umístěné v 1.PP o výměře 2,1 m²
k vlastnictví jednotky dále patří spoluvlastnický podíl na společných částech o velikosti
219/17218
42. Jednotka č. **1068/42** je byt umístěný v 2.NP
podlahová plocha 21,7 m²
k jednotce náleží výlučné užívání společné části budovy čp.1068 a to sklepní kóje č.42 umístěné
v 1.PP o výměře 2,2 m²
k vlastnictví jednotky dále patří spoluvlastnický podíl na společných částech o velikosti
217/17218
43. Jednotka č. **1068/43** je byt umístěný v 2.NP
podlahová plocha 22,1 m²
k jednotce náleží výlučné užívání společné části budovy čp.1068 a to sklepní kóje č.43 umístěné
v 1.PP o výměře 2,2 m²
k vlastnictví jednotky dále patří spoluvlastnický podíl na společných částech o velikosti
221/17218
44. Jednotka č. **1068/44** je byt umístěný v 2.NP
podlahová plocha 22,3 m²
k jednotce náleží výlučné užívání společné části budovy čp.1068 a to balkonu o výměře 3,5 m²
a sklepní kóje č.44 umístěné v 1.PP o výměře 2,2 m²
k vlastnictví jednotky dále patří spoluvlastnický podíl na společných částech o velikosti
223/17218
45. Jednotka č. **1068/45** je byt umístěný v 2.NP
podlahová plocha 22,5 m²
k jednotce náleží výlučné užívání společné části budovy čp.1068 a to balkonu o výměře 3,5 m²
a sklepní kóje č.45 umístěné v 1.PP o výměře 2,2 m²
k vlastnictví jednotky dále patří spoluvlastnický podíl na společných částech o velikosti
225/17218
46. Jednotka č. **1068/46** je byt umístěný v 2.NP
podlahová plocha 22,1 m²
k jednotce náleží výlučné užívání společné části budovy čp.1068 a to sklepní kóje č.46 umístěné
v 1.PP o výměře 2,1 m²
k vlastnictví jednotky dále patří spoluvlastnický podíl na společných částech o velikosti
221/17218

- 47.Jednotka č. **1068/47** je byt umístěný v 2.NP
podlahová plocha 26,5 m²
k jednotce náleží výlučné užívání společné části budovy čp.1068 a to sklepní kóje č.47 umístěné v 1.PP o výměře 1,7 m²
k vlastnictví jednotky dále patří spoluvlastnický podíl na společných částech o velikosti 265 /17218
- 48.Jednotka č. **1068/48** je byt umístěný v 3.NP
podlahová plocha 21,6 m²
k jednotce náleží výlučné užívání společné části budovy čp.1068 a to sklepní kóje č.48 umístěné v 1.NP o výměře 1,8 m²
k vlastnictví jednotky dále patří spoluvlastnický podíl na společných částech o velikosti 216/17218
- 49.Jednotka č. **1068/49** je byt umístěný v 3.NP
podlahová plocha 21,7 m²
k jednotce náleží výlučné užívání společné části budovy čp.1068 a to sklepní kóje č.49 umístěné v 1.NP o výměře 1,8 m²
k vlastnictví jednotky dále patří spoluvlastnický podíl na společných částech o velikosti 217/17218
- 50.Jednotka č. **1068/50** je byt umístěný v 3.NP
podlahová plocha 22,2 m²
k jednotce náleží výlučné užívání společné části budovy čp.1068 a to balkonu o výměře 3,5 m² a sklepní kóje č.50 umístěné v 1.NP o výměře 1,8 m²
k vlastnictví jednotky dále patří spoluvlastnický podíl na společných částech o velikosti 222/17218
- 51.Jednotka č. **1068/51** je byt umístěný v 3.NP
podlahová plocha 46,4 m²
k jednotce náleží výlučné užívání společné části budovy čp.1068 a to balkonu o výměře 3,5 m² a sklepní kóje č.51 umístěné v 1.NP o výměře 4,4 m²
k vlastnictví jednotky dále patří spoluvlastnický podíl na společných částech o velikosti 464/17218
- 52.Jednotka č. **1068/52** je byt umístěný v 3.NP
podlahová plocha 46,1 m²
k jednotce náleží výlučné užívání společné části budovy čp.1068 a to balkonu o výměře 3,5 m² a sklepní kóje č.52 umístěné v 1.NP o výměře 5,0 m²
k vlastnictví jednotky dále patří spoluvlastnický podíl na společných částech o velikosti 461/17218
- 53.Jednotka č. **1068/53** je byt umístěný v 3.NP
podlahová plocha 22,0 m²
k jednotce náleží výlučné užívání společné části budovy čp.1068 a to balkonu o výměře 3,5 m² a sklepní kóje č.53 umístěné v 1.NP o výměře 1,4 m²
k vlastnictví jednotky dále patří spoluvlastnický podíl na společných částech o velikosti 220/17218

- 54.**Jednotka č. **1068/54** je byt umístěný v 3.NP
podlahová plocha 21,4 m²
k jednotce náleží výlučné užívání společné části budovy čp.1068 a to sklepní kóje č.54 umístěné v 1.NP o výměře 1,8 m²
k vlastnictví jednotky dále patří spoluvlastnický podíl na společných částech o velikosti 214/17218
- 55.**Jednotka č. **1068/55** je byt umístěný v 3.NP
podlahová plocha 21,3 m²
k jednotce náleží výlučné užívání společné části budovy čp.1068 a to sklepní kóje č.55 umístěné v 1.NP o výměře 1,8 m²
k vlastnictví jednotky dále patří spoluvlastnický podíl na společných částech o velikosti 213/17218
- 56.**Jednotka č. **1068/56** je byt umístěný v 3.NP
podlahová plocha 47,2 m²
k jednotce náleží výlučné užívání společné části budovy čp.1068 a to sklepní kóje č.56 umístěné v 1.PP o výměře 3,4 m²
k vlastnictví jednotky dále patří spoluvlastnický podíl na společných částech o velikosti 472/17218
- 57.**Jednotka č. **1068/57** je byt umístěný v 3.NP
podlahová plocha 47,7 m²
k jednotce náleží výlučné užívání společné části budovy čp.1068 a to sklepní kóje č.57 umístěné v 1.PP o výměře 4,7 m²
k vlastnictví jednotky dále patří spoluvlastnický podíl na společných částech o velikosti 477/17218
- 58.**Jednotka č. **1068/58** je byt umístěný v 3.NP
podlahová plocha 27,3 m²
k jednotce náleží výlučné užívání společné části budovy čp.1068 a to sklepní kóje č.58 umístěné v 1.NP o výměře 4,5 m²
k vlastnictví jednotky dále patří spoluvlastnický podíl na společných částech o velikosti 273/17218

B) Určení společných částí

1. Společnou částí je pozemek, na kterém je dům postaven tj. pozemek p.č. 5047 k.ú. Bystrc, obec Brno.
2. Společné části domu, který je součástí pozemku, se určují shodně s nařízením vlády č.366/2013 Sb., o úpravě některých náležitostí souvisejících s bytovým spoluvlastnictvím.
3. Společnými částmi pozemku jsou vyjma společných částí uvedených v ustanovení § 1160 odstavce 2 občanského zákoníku zejména :
 - a) základy včetně izolací, obvodové konstrukce a svislé nosné konstrukce
 - b) střecha včetně krovu, štítové zdi
 - c) kompletní vodorovné nosné konstrukce
 - d) dveře ve společných prostorech, vyjma vstupních dveří do jednotek a vyjma dveří v prostoru jednotky

- e) okna přístupná pouze ze společných prostor
- f) hlavní vstupní dveře
- g) rozvody vody včetně vodovodní přípojky, rozvody elektřiny silnoproudé a slaboproudé až k poměrovým měřidlům pro jednotku, rozvody kanalizace včetně kanalizační přípojky a kanalizačních vpustí, rozvody společné televizní antény, rozvody datové sítě včetně rozvodů umístěných mimo dům
- h) okapy, žlaby, oplechování
- i) bleskosvod
- j) komíny
- k) vstupní prostory, schodiště, chodby, kotelna, pomocné technické místnosti, výtah, toto všechno včetně vybavení
- l) střešní terasy, balkony, lodžie

Všechny tyto společné prostory mají právo užívat (vyjma střešních teras, balkonů a lodžií) a povinnost podílet se na jejich opravách a údržbě všichni spoluvlastníci z titulu svého spoluvlastnického práva.

Na pozemku jsou společné části vyhrazeny k výlučnému užívání vlastníku určité jednotky a to střešní terasy, balkony, lodžie a sklepní kóje.

C) Stanovení spoluvlastnických podílů

Velikost spoluvlastnických podílů na společných částech pozemku včetně domu na něm postaveného se řídí vzájemným poměrem velikosti podlahové plochy jednotek k celkové podlahové ploše všech jednotek v domě. Spoluvlastnické podíly vyjádřené zlomkem jsou uvedeny u každé konkrétní jednotky a vztahují ke všem společným částem domu a pozemku.

Z právních úkonů týkajících se společných částí pozemků jsou vlastníci jednotek oprávněni a povinni v poměru odpovídajícím velikosti jejich spoluvlastnických podílů.

D) Práva a závazky týkající se bytového domu a práva k pozemkům

1. Z vlastníka bytového domu na vlastníky jednotek přecházejí tato práva a závazky týkající se bytového domu a jejich společných částí a které byly založeny smlouvou o:
 - odběru pitné vody z vodovodu ve vlastnictví Brněnské vodárny a kanalizace
 - odběru společné elektřiny dle příslušné smlouvy
 - odvozu odpadu dle příslušné smlouvy
 - pojištění domu dle příslušné smlouvy
 - správě domu dle příslušné smlouvy
 - připojení k internetu dle příslušné smlouvy
 - odvozu splašků z jímky dle příslušné smlouvy

S výjimkou práv a závazků uvedených výše, nejsou žádná práva a závazky, které se týkají společných částí a práva k pozemku, které by přecházely na nové vlastníky jednotek.

H) Pravidla pro přispívání spoluvlastníků bytového domu na výdaje spojené se správou, údržbou a opravami

1. Vlastníci jednotek jsou povinni přispívat na náklady spojené se správou, údržbou, ostrahou a opravami společných částí domu a pozemku podle velikosti svých spoluvlastnických podílů a počtu jednotek, které vlastní.
2. Náklady na správu domu představují zejména :
 - a) Náklady na údržbu a opravy a výdaje na rekonstrukce a modernizace společných částí domu. Vlastníci jednotek jsou povinni hradit měsíčně zálohy na údržbu, opravy, rekonstrukce a modernizace společných částí domu (dále jen „zálohy“) a to na účet správce bytového domu. Zálohu je vlastník jednotky povinen platit pravidel určených ve stanovách společenství. Záloha je splatná nejpozději do konce 15 dne měsíce, ke kterému se vztahuje. Vyúčtování je provedeno způsobem, který je stanoven ve stanovách společenství
 - b) Pojištění domu. Zálohu je vlastník jednotky povinen platit pravidel určených ve stanovách společenství. Záloha je splatná nejpozději do konce 15 dne měsíce, ke kterému se vztahuje. Vyúčtování je provedeno způsobem, který je stanoven ve stanovách společenství
 - c) Náklady spojené s úklidem společných částí domu a pozemku. Zálohu je vlastník jednotky povinen platit pravidel určených ve stanovách společenství. Záloha je splatná nejpozději do konce 15 dne měsíce, ke kterému se vztahuje. Vyúčtování je provedeno způsobem, který je stanoven ve stanovách společenství
 - d) Náklady spojené s pozemkem příslušejícím k domu. Zálohu je vlastník jednotky povinen platit pravidel určených ve stanovách společenství. Záloha je splatná nejpozději do konce 15 dne měsíce, ke kterému se vztahuje. Vyúčtování je provedeno způsobem, který je stanoven ve stanovách společenství
3. Vyúčtování záloh na náklady spojené se správou domu provede správce každoročně do 3 měsíců po skončení kalendářního roku. Vzájemné vyúčtování přeplatků a nedoplatků se provede do 2 měsíců po vyúčtování. Nevyčerpaný zůstatek zálohy na opravy, rekonstrukce a modernizace domu se s jednotlivými vlastníky nevypořádá a převádí se do dalšího roku, pokud vlastníci nadpoloviční většinou hlasů všech vlastníků jednotek nestanoví jinak. Při jakémkoli hlasování se velikost hlasu vlastníka stanoví podle velikosti jeho podílu na společných prostorách.
4. Vlastníci jednotek jsou povinni platit na účet správce zálohy na úhradu za plnění poskytovaná s užíváním jednotky (dále jen „služby“), a to ve stejném termínu, jako zálohy na náklady spojené se správou a údržbou domu. Vzájemné vypořádání přeplatků a nedoplatků z vyúčtování služeb mezi vlastníky a správcem se provede 1 x ročně nejpozději do 2 měsíců po vyúčtování všech dodavatelů služeb.
5. Zálohy podle bodů 2 a 4 při změně vlastníka jednotky správce nevypořádá, původní vlastník a nový vlastník jednotky se vypořádají vzájemně.

CH) Náležitosti stanov

1. Náležitosti stanov společenství jsou obsahem přílohy tohoto prohlášení, která tvoří nedílnou součást tohoto prohlášení.

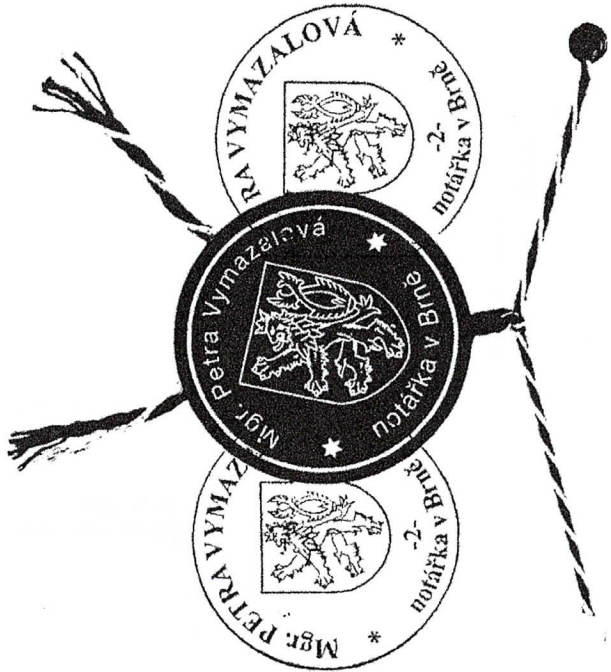
Ověření - legalizace

Běžné číslo ověřovací knihy O 1246/2017
Ověřuji, že ING. ARCH. PETR VALENTA
MOJ. 16. 1. 1963 BLANŠKO
ZITKOVA 1349/61

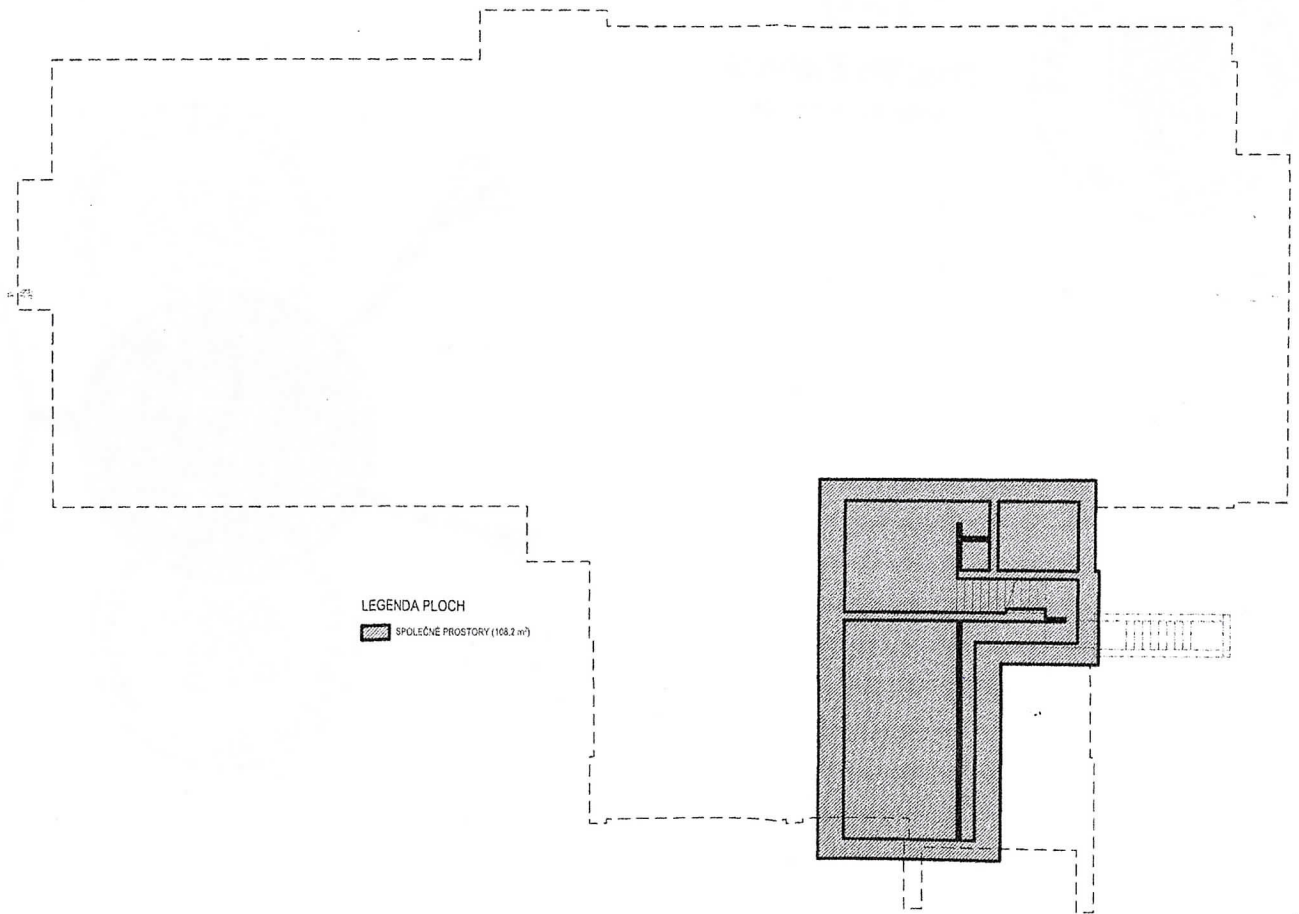
Jehož (jejíž) totožnost byla prokázána, tuto listinu přede
mnou vlastnoručně podepsal(a).

V Brně dne 22. 08. 2017

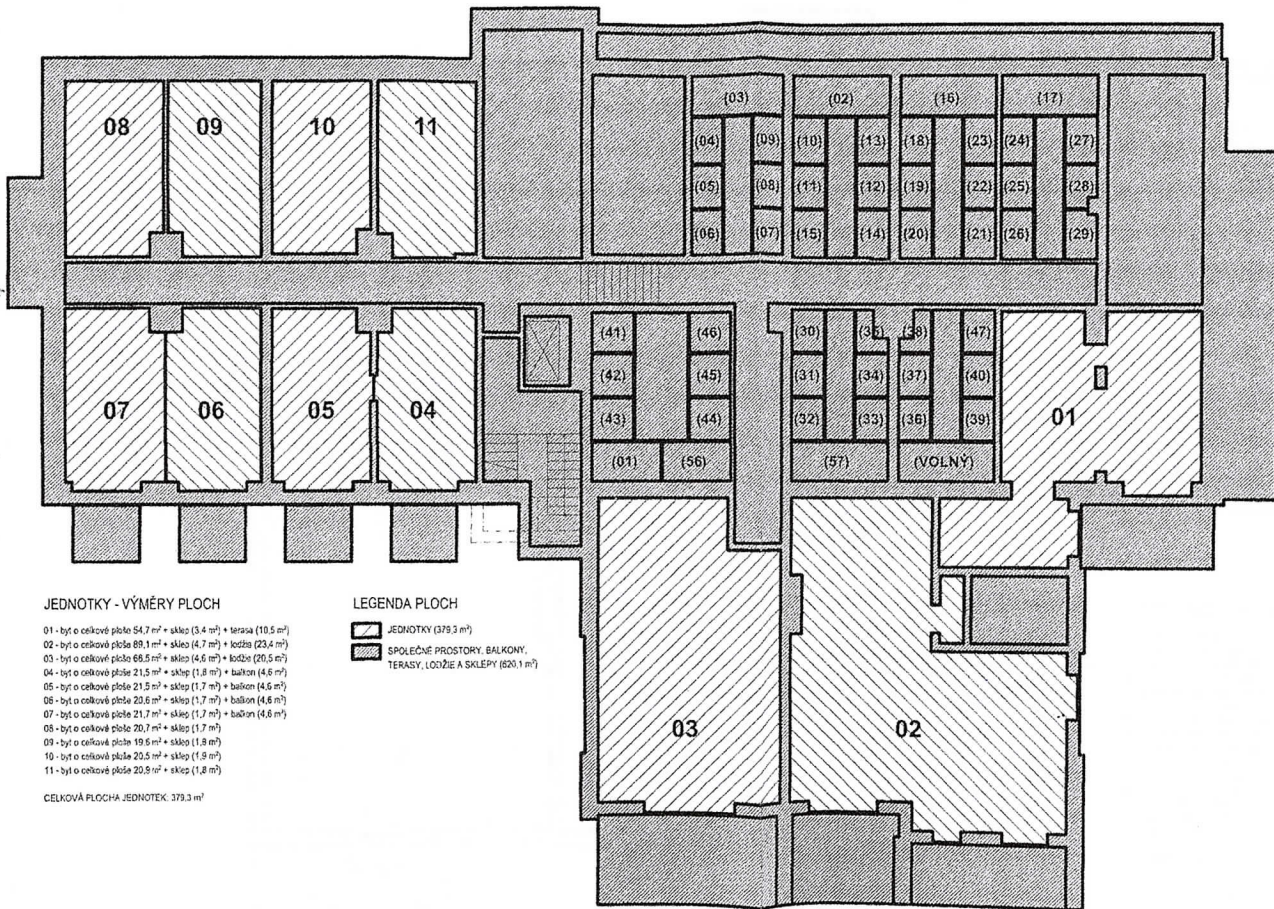
Jindřiška Švábová
notářská tajemnice



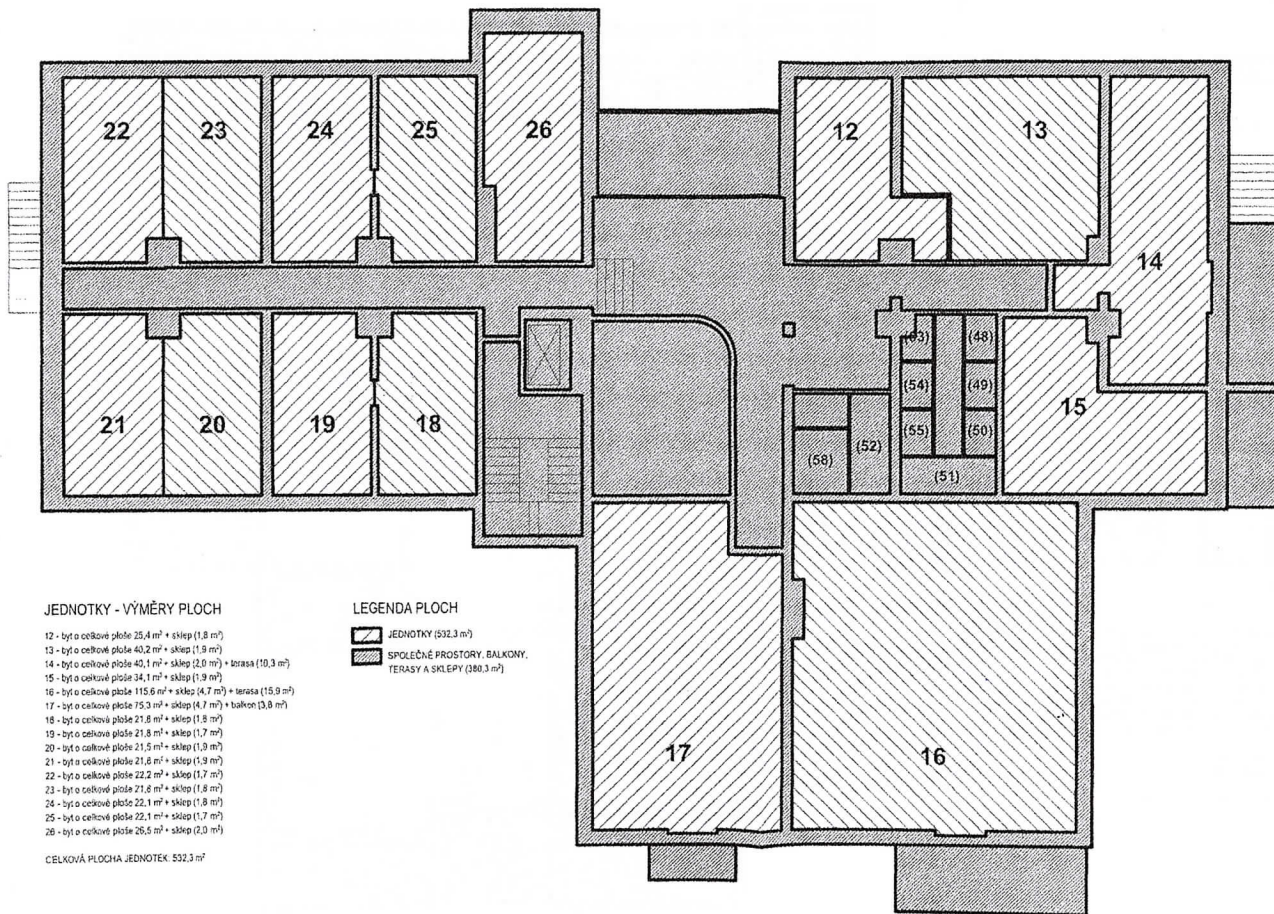
JELENICE - PŘÍLOHA K PROHLÁŠENÍ VLASTNÍKA
2PP



JELENICE - PŘÍLOHA K PROHLÁŠENÍ VLASTNÍKA
1PP



JELENICE - PŘÍLOHA K PROHLÁŠENÍ VLASTNÍKA
1NP



JEDNOTKY - VÝMĚRY PLOCH

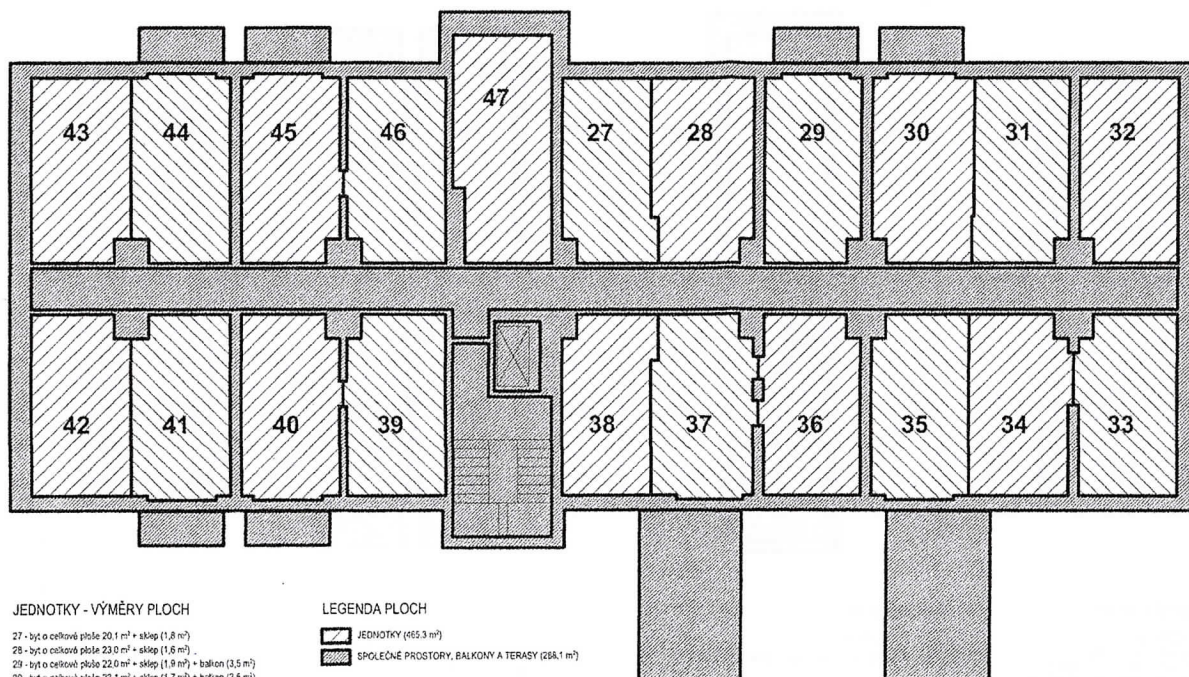
- 12 - byt o celkové ploše 25,4 m² + sklep (1,8 m²)
- 13 - byt o celkové ploše 40,2 m² + sklep (1,9 m²)
- 14 - byt o celkové ploše 40,1 m² + sklep (2,0 m²) + terasa (10,3 m²)
- 15 - byt o celkové ploše 34,1 m² + sklep (1,9 m²)
- 16 - byt o celkové ploše 115,6 m² + sklep (4,7 m²) + terasa (15,9 m²)
- 17 - byt o celkové ploše 75,3 m² + sklep (4,7 m²) + balkon (3,8 m²)
- 18 - byt o celkové ploše 21,8 m² + sklep (1,8 m²)
- 19 - byt o celkové ploše 21,8 m² + sklep (1,7 m²)
- 20 - byt o celkové ploše 21,5 m² + sklep (1,9 m²)
- 21 - byt o celkové ploše 21,8 m² + sklep (1,9 m²)
- 22 - byt o celkové ploše 22,2 m² + sklep (1,7 m²)
- 23 - byt o celkové ploše 21,8 m² + sklep (1,8 m²)
- 24 - byt o celkové ploše 22,1 m² + sklep (1,8 m²)
- 25 - byt o celkové ploše 22,1 m² + sklep (1,7 m²)
- 26 - byt o celkové ploše 26,5 m² + sklep (2,0 m²)

CELKOVÁ PLOCHA JEDNOTEK: 532,3 m²

LEGENDA PLOCH

- JEDNOTKY (532,3 m²)
- SPOLEČNÉ PROSTORY, BALKONY, TERASY A SKLEPY (340,3 m²)

JELENICE - PŘÍLOHA K PROHLÁŠENÍ VLASTNÍKA
2NP



JEDNOTKY - VYMĚRY PLOCH

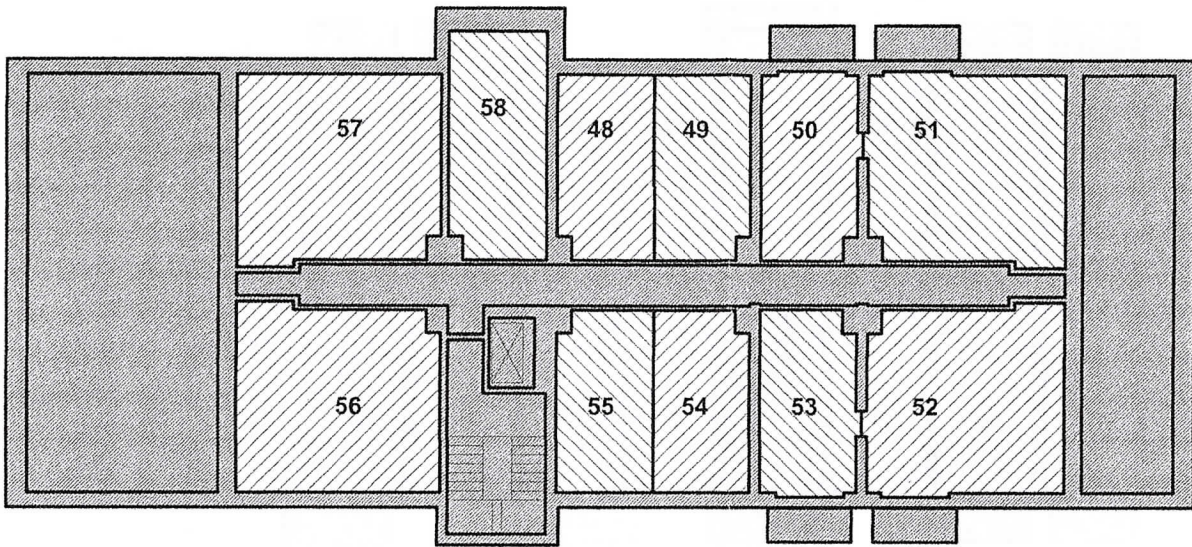
- 27 - byt o celkové ploše 20,1 m² + sklep (1,8 m²)
- 28 - byt o celkové ploše 23,0 m² + sklep (1,6 m²)
- 29 - byt o celkové ploše 22,0 m² + sklep (1,8 m²) + balkon (3,5 m²)
- 30 - byt o celkové ploše 23,1 m² + sklep (1,7 m²) + balkon (3,5 m²)
- 31 - byt o celkové ploše 21,3 m² + sklep (1,7 m²)
- 32 - byt o celkové ploše 22,0 m² + sklep (1,7 m²)
- 33 - byt o celkové ploše 22,0 m² + sklep (1,7 m²)
- 34 - byt o celkové ploše 22,2 m² + sklep (1,7 m²)
- 35 - byt o celkové ploše 21,9 m² + sklep (1,2 m²) + terasa (21,9 m²)
- 36 - byt o celkové ploše 21,6 m² + sklep (1,7 m²)
- 37 - byt o celkové ploše 23,3 m² + sklep (1,7 m²) + terasa (21,9 m²)
- 38 - byt o celkové ploše 19,8 m² + sklep (1,2 m²)
- 39 - byt o celkové ploše 21,8 m² + sklep (1,7 m²)
- 40 - byt o celkové ploše 22,1 m² + sklep (1,7 m²) + balkon (3,5 m²)
- 41 - byt o celkové ploše 21,9 m² + sklep (2,1 m²) + balkon (3,5 m²)
- 42 - byt o celkové ploše 21,7 m² + sklep (2,2 m²)
- 43 - byt o celkové ploše 22,1 m² + sklep (2,2 m²)
- 44 - byt o celkové ploše 22,3 m² + sklep (2,2 m²) + balkon (3,5 m²)
- 45 - byt o celkové ploše 22,5 m² + sklep (2,2 m²) + balkon (3,5 m²)
- 46 - byt o celkové ploše 22,1 m² + sklep (2,1 m²)
- 47 - byt o celkové ploše 26,5 m² + sklep (1,7 m²)

LEGENDA PLOCH

- JEDNOTKY (665,3 m²)
- SPOLEČNÉ PROSTORY, BALKONY A TERASY (268,1 m²)

CELKOVÁ PLOCHA JEDNOTEK: 665,3 m²

JELENICE - PŘÍLOHA K PROHLÁŠENÍ VLASTNÍKA
3NP



JEDNOTKY - VYMĚRY PLOCH

- 48 - byto celkové ploše 21,6 m² + sklep (1,8 m²)
- 49 - byto celkové ploše 21,7 m² + sklep (1,6 m²)
- 53 - byto celkové ploše 22,2 m² + sklep (1,8 m²) + balkon (3,5 m²)
- 51 - byto celkové ploše 46,4 m² + sklep (4,4 m²) + balkon (3,5 m²)
- 52 - byto celkové ploše 46,1 m² + sklep (5,0 m²) + balkon (3,5 m²)
- 53 - byto celkové ploše 22,0 m² + sklep (1,4 m²) + balkon (3,5 m²)
- 54 - byto celkové ploše 21,4 m² + sklep (1,8 m²)
- 55 - byto celkové ploše 21,3 m² + sklep (1,8 m²)
- 56 - byto celkové ploše 47,2 m² + sklep (3,4 m²)
- 57 - byto celkové ploše 47,7 m² + sklep (4,7 m²)
- 58 - byto celkové ploše 27,3 m² + sklep (4,5 m²)

CELKOVÁ PLOCHA JEDNOTEK: 344,9 m²

LEGENDA PLOCH

- JEDNOTKY (344,9 m²)
- SPOLEČNÉ PROSTORY, BALKONY A LODŽE (337,9 m²)